

安徽医科大学新医科中心（新校区）楼宇、道路和景观命名初步方案

一、楼 宇

命名思路：校园“三楼宇”命名以求知为学为脉络，分别对应学子“溯本—求是一析微”的学术进阶路径。“四组团”命名以青春、成长、理想为核心，融合诗词典故与空间意象，既体现文化底蕴，又传递对学子“修德砺能，不负韶华”的期许。

（一）教 学 组 团

1.公共教学楼：知源楼





功能：公共教学楼

寓意：“知源”取自“饮水思源”与“知其然，知其所以然”，寓意追溯知识本源，夯实学术根基，象征学子对真理源头的敬畏与探索。

2.科研西楼：循真楼



功能：科研综合楼西区

寓意：“循真”化用“格物致知，循理求真”，强调遵循科学规律，追求客观真理，体现严谨求实的学术精神。

3.科研东楼：探微楼

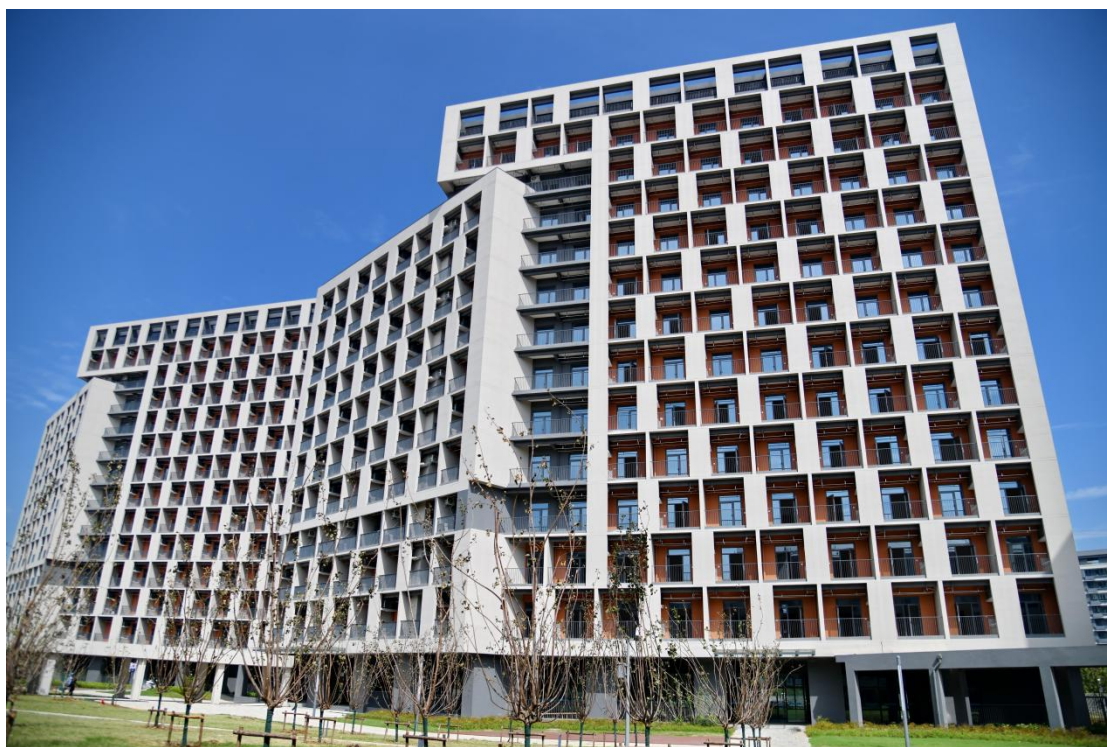


功能：科研综合楼东区

寓意：“探微”源自“见微知著”，喻指深入细节，揭示本质，传递“以小见大”的治学态度。

(二)生活组团





生活组团 1：风华苑

取自“恰同学少年，风华正茂”（毛泽东《沁园春·长沙》），象征学子正值青春年华，才华横溢、意气风发，寄托对大学生活绽放光彩的期待。

生活组团 2：正茂轩

化用“风华正茂”，强调青春生命力与成长活力，“茂”喻指学识与品德的丰茂，“轩”暗含开阔格局，勉励学子在求学路上不断精进。

生活组团 3：星瀚居

出自“星汉灿烂、若出其里”（曹操《观沧海》）；星：象征理想如星辰闪耀，个体独特而璀璨；瀚：取自“瀚海”（广阔如海），暗喻学术无涯、胸怀天下；整体体现“群星璀璨，志在浩瀚”的集体精神。

生活组团 4：韶光里

出自“韶华不为少年留”（秦观《江城子》），提醒学子珍惜青春时光；“里”为居住单元，赋予“此间岁月，皆为华章”的诗意，期待学子在宿舍留下珍贵回忆。

二、道路

命名思路：校园道路命名以“光耀四方”为核心，结合自然气象、地理位置和周边环境进行命名。外环道路含“东南西北”方位，便于记忆和识别。

1.耀东路

位置：生活组团前道路

寓意：“耀”取光明兴盛之意，如朝阳初升，象征希望与开拓。

2.昭南路

位置：南门入口东西向道路

寓意：“昭”为明亮显著，南方属火，象征活力与繁荣。

3.晟西路

位置：西门入口南北向道路

寓意：“晟”为光明炽盛，呼应“耀”，寓意事业如日中天。

4.泓北路

位置：北门入口东西向道路

寓意：“泓”为深广之水，北方属水，寓意沉稳包容，厚积薄发。

5.求索路

位置：教学楼后东西向道路

寓意：取自“路漫漫其修远兮，吾将上下而求索”（屈原《离骚》），寓意对知识、真理的探索永不停歇，象征求知者的执着与开拓精神。

6.行远路

位置：图书档案馆前东西向道路

寓意：源自“行远必自迩”（《礼记·中庸》），强调远大目标需从脚下起步，既喻示积累与实践的重要性，也暗含“志在千里”的格局与韧性。

三、景观

命名思路：校园景观总体命名思路结合新校区规划设计和文化校园建设理念，借助周边环境、自然意象、文化典故与价值追求，营造“景中有境，境中寓理”的育人氛围。

1.东曙南辉



位置：东入口街区

寓意：日出东方为“曙”，光耀南方为“辉”，寓意天地交汇、晨昏相映，象征生机勃勃与学术之光绵延不息，同时取学校“肇始东南”之意。

2.杏林问道



位置：南入口大道

寓意：“杏林”原指医界（典出三国董奉），此处引申为学术圣地；“问道”呼应探索真理，暗喻师生切磋共进，与南门外围道路杏林路呼应。

3.兰庭毓秀



位置：西入口街区

寓意：“兰”喻高洁品性，“毓秀”出自“钟灵毓秀”，指代人才辈出之地，传递“德才兼育”的育人理念，与该区域栽种的玉兰花交相呼应。

4.拾光筑影



位置：北入口大道

寓意：双关“时光”与“光影”，既指建筑与自然光影诗意交融，亦暗含珍惜岁月、铭刻记忆之意，与该区域“安徽医学院”复刻大门打卡点呼应。

5.韶乐听音



位置：音乐厅前湖

寓意：“韶乐”为上古雅乐（孔子赞其“尽善尽美”），喻指艺术熏陶与心灵共鸣，营造高雅文化意境，与该区域的“音乐厅”呼应。

6.鉴湖秋月



位置：大学生活动中心前湖

寓意：以湖映月、以月照湖，勾勒出宁静致远的境界，借秋夜明月映湖之景，暗喻澄澈空明的学术境界。

7.玉带环翠



位置：图书馆前河水绿化带

寓意：“玉带”喻指该区域的蜿蜒水系和生态步道，“环翠”指绿意萦绕，凸显生态之美与人文自然的和谐共生。

8.书林胜境



位置：教学楼前大草坪区域

寓意：“书林”源自汉代藏书阁“东观”，喻知识浩瀚如林；“胜境”暗指学术探索的理想之境，与教学楼及楼前大草坪相映成趣。

四、新医科中心（新校区）整体俯瞰图

